

Galerie Hioco

Divinité debout (P732)



Ce qui nous plaît dans cette sculpture ?

- Ses traits caractéristiques de l'art Gupta, finement sculptés.
- Sa taille remarquable, qui nous permet d'apprécier toute la délicatesse de l'art Gupta.
- La richesse de l'ornementation, soigneusement ciselée.

I. Description détaillée

Divinité debout

Terre cuite

IV-Vè siècle, période Gupta

Inde

H. 74 cm

Une statuette divine

La divinité est ici représentée en pied ; il convient de souligner la rareté de ce haut degré de conservation pour une statuette en terre cuite. Elle arbore ici une expression sereine, faussement indolente, alors que ses lèvres pleines semblent esquisser un sourire joueur. De lourdes paupières retombent sur ses yeux taillés en amande, surmontant un nez droit et fin. Malgré l'absence d'une partie de ses attributs, on peut supposer qu'il s'agit du dieu Viṣṇu. Un diadème richement décoré surmonte la tête du dieu, lui conférant une aura majestueuse. Plusieurs ornements scandent le corps de la divinité. Le modelé est doux, naturaliste, le corps est juvénile et svelte, comme le veut le canon Gupta.

L'âge d'or de l'art indien

En effet, on qualifie souvent la période Gupta d'âge d'or de l'art indien. Le développement important des arts et de la littérature, ainsi que l'émergence de nombreux ateliers régionaux, donnent naissance à un goût pour l'ornementation, ainsi que pour le caractère raffiné des représentations. Il naît alors une véritable conscience esthétique ; l'art Gupta est le fruit d'une beauté conceptualisée et codifiée, avec l'établissement d'un canon de beauté.

D'autre part, la terre cuite, abondante et modulable, est un matériau de choix pour les artistes, tout comme en témoigne cette pièce. On lui confie un rôle décoratif majeur, notamment dans l'ornementation de temples et de stûpa, entièrement recouverts de sculptures, piliers, linteaux. La terre cuite est alors utilisée tant pour des représentations profanes que religieuses, cette œuvre appartenant donc à la seconde catégorie.

Un témoin de l'art Gupta

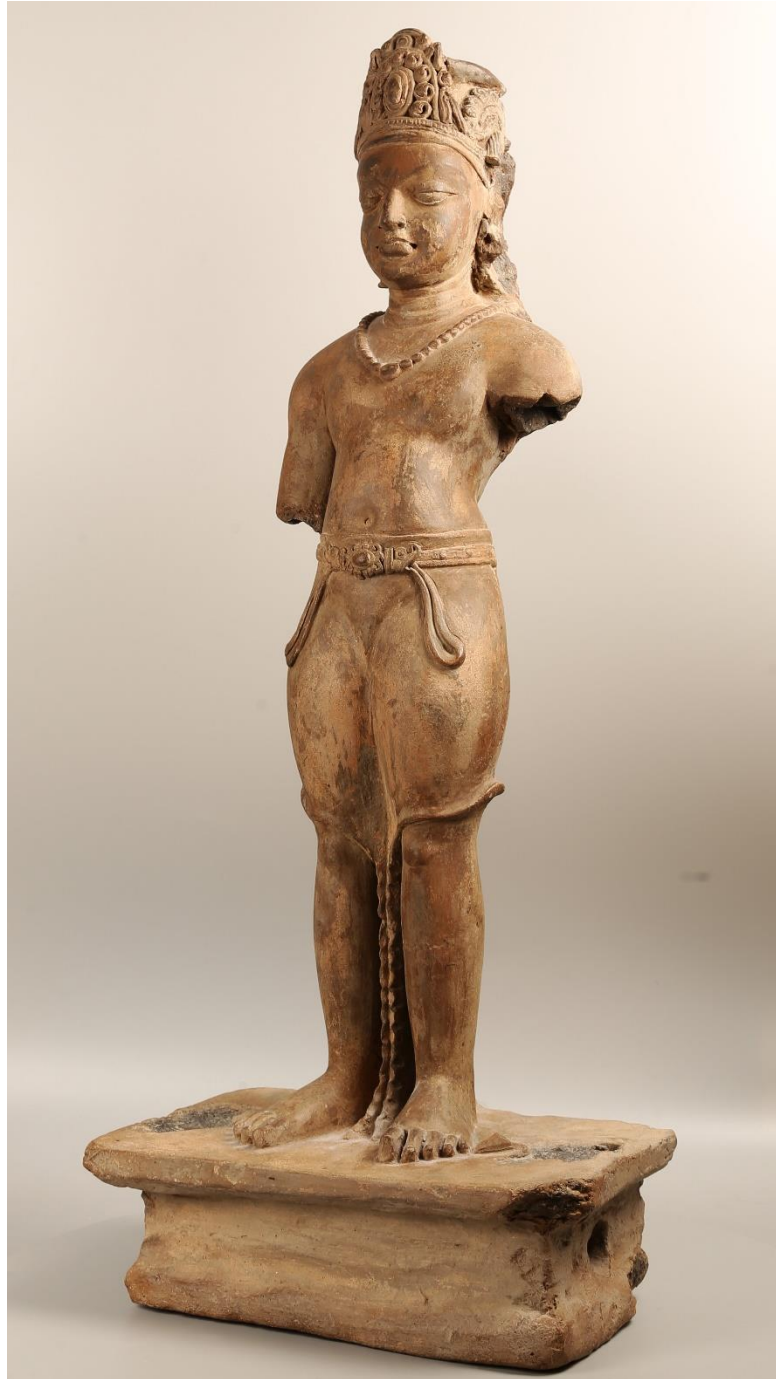
De fait, l'art Gupta nous est souvent parvenu sous forme religieuse ; cela est probablement dû à la qualité d'exécution et le soin particulier apporté à ce type d'œuvre. La douceur des traits et leur élégance atypique est caractéristique de cette période, tout comme la richesse des ornements et des bijoux. L'utilisation de la terre cuite, qui s'est progressivement étiolée par la suite (à l'exception de la région du Bengale), est également très caractéristique de cette période. Il convient par ailleurs de souligner le degré de préservation de cette œuvre, malgré l'apparente fragilité de la terre cuite.

II. Photo de l'œuvre – vue de face



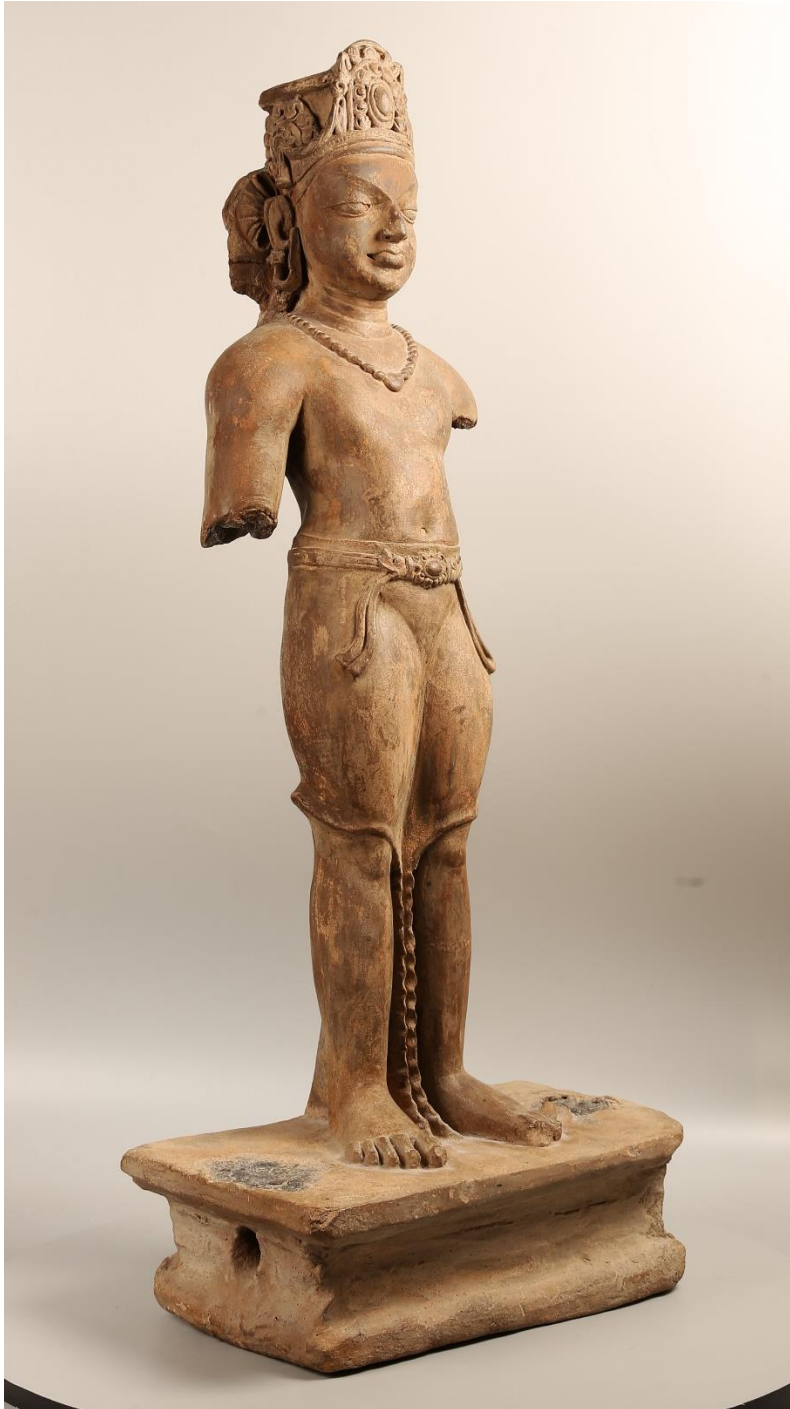
Galerie **Hioco**

III. Photo de l'œuvre – vue de trois-quart gauche

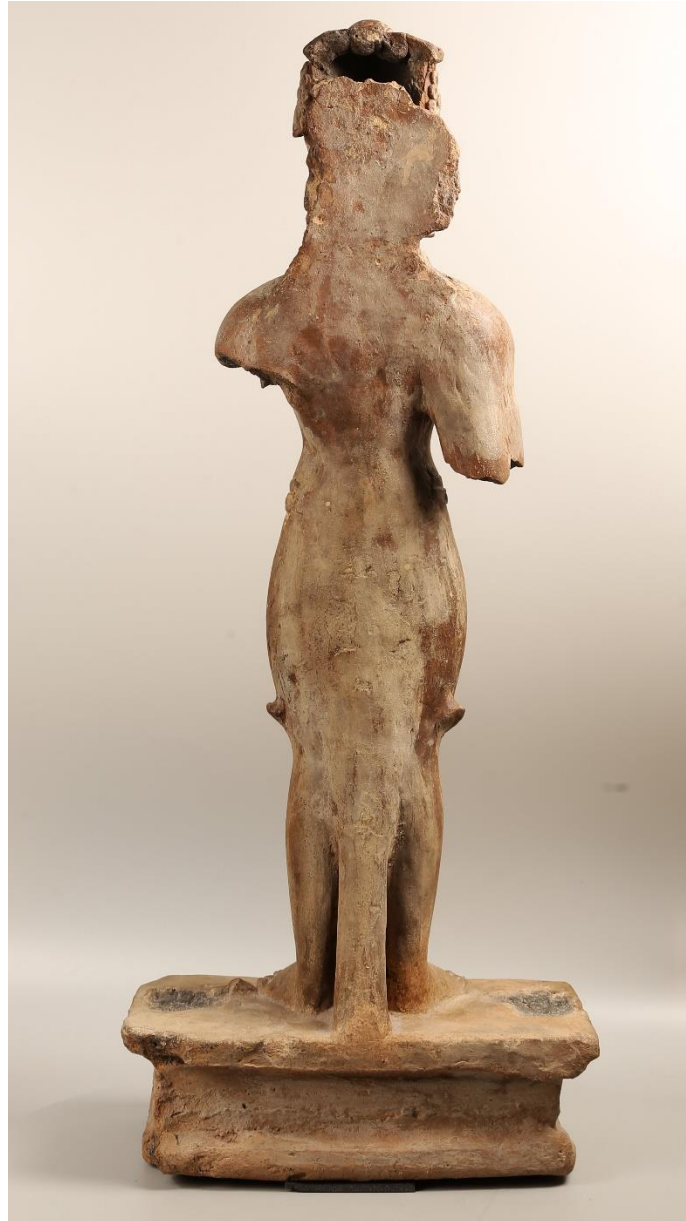


Galerie
Hioco

IV. Photo de l'œuvre – Vue de trois-quarts droit



V. Photo de l'œuvre - Vue de dos



VI. Provenance : en toute transparence !

. Cette pièce provient d'une collection privée française.

. Nous sommes toujours très vigilants concernant la provenance des œuvres que nous proposons. S'assurer du sérieux et de la fiabilité des informations données par les anciens propriétaires est une de nos priorités et nous vous garantissons ensuite à notre tour cette origine en engageant notre responsabilité.

. Afin de renforcer cette garantie, nous vérifions systématiquement que ces œuvres n'ont pas été enregistrées comme disparues ou volées. Interpol nous ayant octroyé le droit de consulter directement leur base de données qui recense les pièces volées ou signalées, nous vérifions par nous-même et délivrons un certificat pour l'attester.

VII. Rapport de condition : notre regard scientifique

Cette statuette est réalisée en terre cuite, datée du IV^e-VI^e siècle environ et mesure 74 cm de hauteur. L'œuvre présente un bon état de conservation général : les statuettes en terre cuite représentées en pied sont extrêmement rares. Les manques sont visibles au niveau du nimbe, dont seul un fragment est encore visible. Sur la partie droite de la tête, un manque est observable au niveau de l'oreille, dont il manque le bijou. Les bras sont manquants. La base est globalement bien préservée, même si on peut observer un manque sur le coin supérieur droit. La patine de la terre cuite présente un aspect uniforme. Comme visible sur la radiographie, une petite restauration est observable au niveau du pied droit de la pièce, sans doute suite à une cassure.

Nous vous prions de bien vouloir noter que nous ne sommes ni conservateurs, ni restaurateurs, et que par conséquent tout rapport de condition que nous soumettons est une analyse subjective que nous émettons avec réserve, même si nous y mettons tout notre sérieux et professionnalisme. Les acheteurs potentiels sont invités à examiner la pièce eux-mêmes pour s'assurer de son état.

Galerie Hioco

VIII. Test de thermoluminescence et radiographies



QED LABORATOIRE

Hôtel de Montigny, 7 rue Lucas de Montigny, 13100 Aix-en-Provence

QED

qedlaboratoire@aol.fr
Tel. 04-42-92-28-74 / 06-45-52-15-57

TEST DE THERMOLUMINESCENCE

RÉFÉRENCE : QED1324/FI-0901

Provenance et culture présumées :
Nord Est de l'Inde, culture Gupta
(IV^e - VI^e siècle après J.C.)

Description :
Divinité féminine debout,
terre cuite
hauteur : 74 cm

Prélèvements :
A : au sommet de la coiffe
B : dans la cassure du bras gauche
C : dans l'angle supérieur gauche du socle

Courbes de Thermoluminescence :

Doses archéologiques :
prélèvement A : 7,0 Gy
prélèvement B : 7,5 Gy
prélèvement C : 7,0 Gy

Conclusion de l'analyse :
Les résultats obtenus sur les prélèvements sont homogènes et indiquent des cuissons anciennes compatibles avec l'époque et la culture présumées.

L'âge moyen de la dernière cuisson des prélèvements se situe entre 1400 et 1900 ans (1σ).

Responsable de l'étude :
Olivier Langevin

Expert près la Chambre Européenne des Experts-Consuls en Objets d'Art
Ingénieur de Recherche en Thermoluminescence

Aix-en-Provence le 17/06/2015

QED LABORATOIRE, Laboratoire de Recherche et Développement en Thermoluminescence
Référence : QED1324/FI-0901

Galerie Hioco

IX. Référence muséale – The Metropolitan museum of art, New-York



Buste du Metropolitan Museum, Ve-VIème siècle, India (Bengale) ou Bangladesh, Terre cuite.

X. Nos garanties

- Davantage de photos vous seront envoyées sur simple demande.
- En cas d'achat, nous établirons une facture que vous pourrez régler par virement ou par chèque.
- Notre certificat d'authenticité avec la photo de l'œuvre, la description détaillée ainsi que la mention de la provenance vous sera remis.
- Nous définirons ensemble les modalités de transport et nous nous occupons de toutes les formalités douanières si vous résidez en dehors de France.
- Si la pièce ne vous plaisait pas, nous vous donnons la possibilité de nous la retourner et nous vous assisterons concernant les modalités qui en résulteraient.