

## **Dossier détaillé – Le Buddha Śākyamuni (P630)**

### Table des matières

<b>I. Description détaillée</b> .....	2
<b>II. Photo de l'œuvre – vue 1</b> .....	4
<b>III. Photo de l'œuvre – vue 2</b> .....	5
<b>IV. Provenance</b> .....	6
<b>V. Rapport de condition</b> .....	7
<b>VI. Référence muséale - 1</b> .....	8
<b>VII. Référence muséale - 2</b> .....	9
<b>VIII. Nos garanties</b> .....	10

### **Ce qui nous plaît dans cette sculpture ?**

- Sa datation précoce, autour du Xe siècle, et sa taille significative : des pièces devenues extrêmement rares sur le marché !
- Son iconographie complexe et énigmatique qui contraste avec l'incroyable lisibilité et clarté du travail de sculpture.
- Son état de conservation remarquable, qui nous permet d'admirer tout le raffinement des détails des vêtements, du nimbe, des éléments végétaux et du modelé.

## I. Description détaillée

### **Le Buddha Śākyamuni (P630)**

*Pierre noire*

*Inde du Nord-Est (Bihār, Bengale)*

*Circa Xe siècle, période Pāla*

*H. 69 cm*

### **Une représentation codifiée**

Le Bienheureux, traité en taille héroïque, se tient debout au milieu de la stèle. De la main droite, il répand ses faveurs (varadamudrā). La main gauche, ramenée à hauteur du bras, retient un pan de la robe monastique (saṃghāṭī), appelée également « vêtement de dessus » (uttarāsanga). Parmi les marques distinctives (lakṣaṇa) du « grand homme » (mahāpuruṣa), la tradition ne conservera dans les représentations que les deux essentielles, ici bien visibles : l'excroissance de la fontanelle (uṣṇīṣa) et la touffe de poils dans le bas du front (ūrṇā). Les lobes des oreilles, distendus par le port de lourds ornements orfévrés, témoignent de son renoncement aux vanités de son ancienne vie mondaine. Le visage est cerné par une triple auréole.

### **Une iconographie originale et complexe**

Deux assistants l'accompagnent. Leur identification est délicate. Le personnage de gauche porte une coiffure élaborée qui permettrait de l'identifier comme un personnage royal. Ses riches parures interdisent de le reconnaître comme un disciple du Buddha. Le vêtement du personnage de droite par contre le désigne comme faisant partie de la communauté monastique. De tels buddhas debout font parfois allusion à la descente de Śākyamuni du Ciel des Trente Trois Dieux (Trāyastriṃśa), à Vaiśālī, où il avait été prêché à sa mère. Lors de cet évènement, le Bienheureux fut accompagné du roi des dieux, Indra, et de Brahmā. L'assistant de droite ne possède pas les trois chefs de cette divinité et permet donc de rejeter cette double identification. Il serait plus plausible d'évoquer deux autres personnages liés à cet épisode qui l'accueillirent en bas du triple escalier magique : Ūdāyana, le roi de Kauśāmbī, et la nonne Upalavarṇā.

C'est dans cette perspective qu'il faut peut-être interpréter les deux tumulus reliquaires (stūpa) qui parfois, dans l'iconographie pāla, indique un lieu de pèlerinage ou un sanctuaire fameux, ici donc Śāṅkāśya, le lieu du miracle de la descente, géographiquement situé beaucoup plus à l'ouest que les sites ayant trait à la vie de Śākyamuni.

Sur le socle, on aperçoit un petit personnage féminin agenouillé que l'on serait tenté d'identifier comme un donateur. Elle porte un serpent, attribut difficilement explicable.

### **Le credo bouddhique inscrit**

En bas à gauche de la sculpture et continuant à travers les pétales de lotus, une inscription peut être transcrite et traduite comme suit :

*Ve dharma hetu prabhayā hetun*

*Teṣāmtathāgato hyavadat*

*Teṣām ca yo nirodha*

*Evam vadi mahāśrama*

*Tous les phénomènes surgissent des causes  
Ces causes ont été enseignées par le Tathāgata  
Et leur cessation aussi a été proclamée par le Grand Śramaṇa*

**Un style épuré renvoyant à une datation ancienne**

Stylistiquement, la stèle paraît antérieure à la stylisation appuyée qui caractérise l'art pāla à partir du XI<sup>e</sup> siècle. Le visage allongé, aux lèvres pulpeuses et aux yeux un peu globuleux renvoient à l'art post-gupta des VII<sup>e</sup>-VIII<sup>e</sup> siècles, et au-delà au grand art classique indien des V<sup>e</sup>-VI<sup>e</sup> siècles. Le corps du Bouddha est subtilement animé par un très léger déhanchement et par le discret mouvement de la jambe gauche. Un vent mystique colle les fines étoffes des vêtements sur le corps asexué en un délicat « drapé mouillé ». A la hauteur des chevilles, le vêtement de dessous (antaravāsaka) est bien visible en dessous de l'uttarāsanga.

Susan L. Huntington, dans son ouvrage, *The « Pāla-Sena » Schools of Sculptures* (Leyde : Brill, 1984) reproduit plusieurs Buddhas dont la variété témoigne de la piété des commanditaires. On note ainsi des Buddhas au vêtement plissé en « drapé mouillé » (fig. 108, 116) ou lisse (fig. 109, 114), couronnés parfois (fig. 107, 109). Les assistants également varient. Parfois, Brahmā et Indra sont bien reconnaissables (fig. 116). On reconnaît les deux disciples favoris Śāriputra et Maudgalyāyana (fig. 109) ou deux bodhisattva (fig. 107). D'autres, comme sur la stèle ici commentée, restent difficilement identifiables (fig. 114) et portent objet à commentaires.

II. Photo de l'œuvre – vue 1





III. Photo de l'œuvre – vue 2

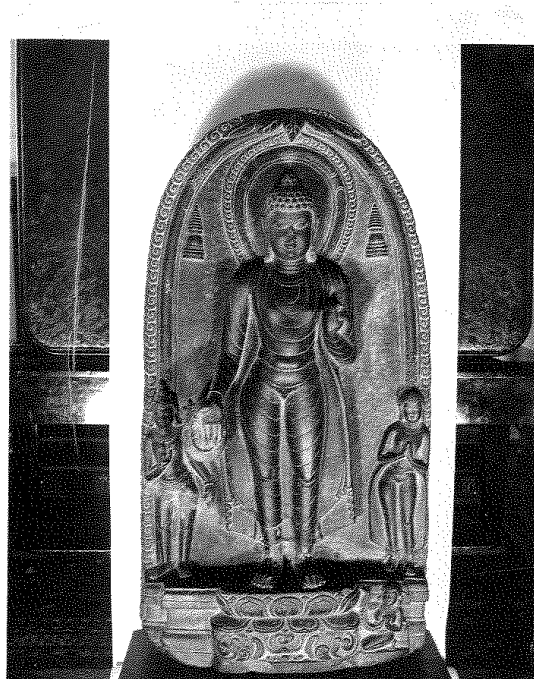


#### IV. Provenance

. Cette pièce provient de la collection de George P. Bickford, célèbre collectionneur d'art indien et d'Asie du Sud-Est. Sa collection a été exposée dans de grands musées dans les années 1970 et le Cleveland Museum of Art a acquis un grand nombre de ses pièces. Les archives du Cleveland Museum ont pu retrouver une ancienne photo de l'œuvre, probablement prise au domicile de Bickford (reproduite ci-dessous).

. Nous sommes toujours très vigilants concernant la provenance des œuvres que nous proposons. S'assurer du sérieux et de la fiabilité des informations données par les anciens propriétaires est une de nos priorités et nous vous garantissons ensuite à notre tour cette origine en engageant notre responsabilité.

. Afin de renforcer cette garantie, nous vérifions systématiquement que ces œuvres n'ont pas été enregistrées comme disparues ou volées. Interpol nous ayant octroyé le droit de consulter directement leur base de données qui recense les pièces volées ou signalées, nous vérifions par nous-même et délivrons un certificat pour l'attester.



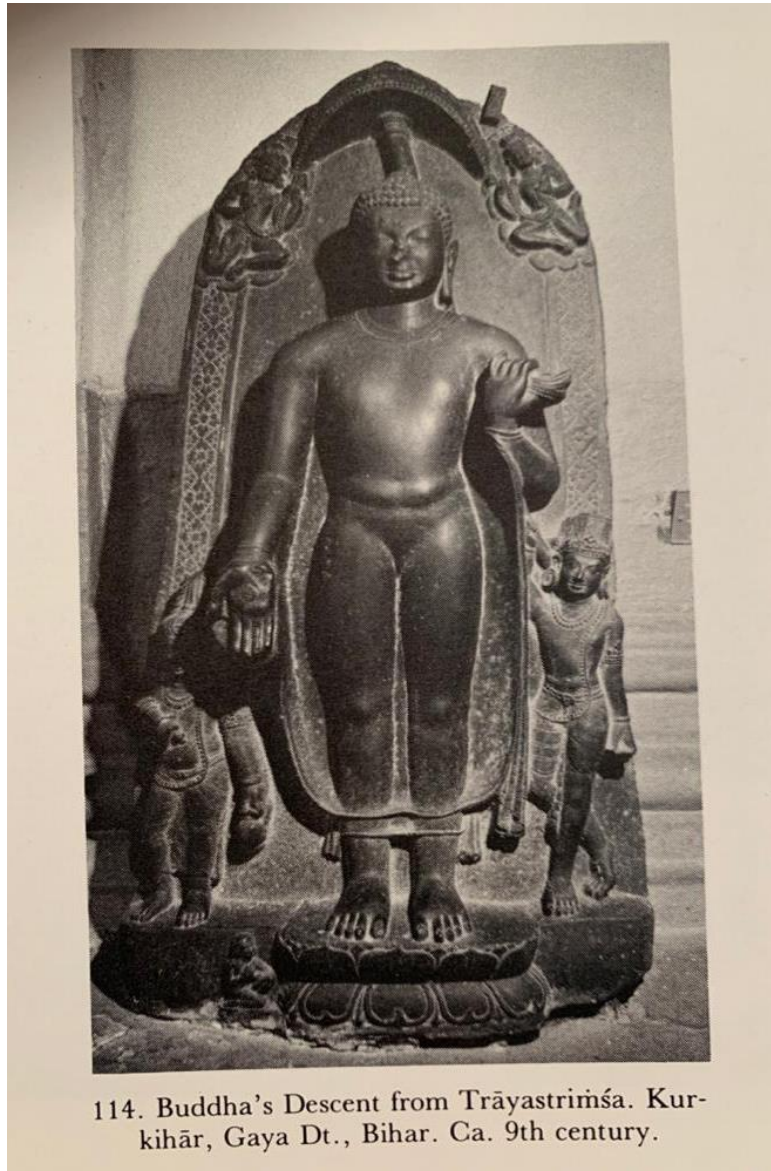
## V. Rapport de condition

Cette grande stèle Pāla représentant le Buddha historique est réalisée en pierre noire, datée du Xème siècle environ et mesure 69 cm de hauteur. Elle présente un très bon état de conservation. Seuls de légers manques sont à noter. Ils sont facilement identifiables : le nez du Buddha est manquant, l'extrémité de ses lobes d'oreille, les doigts de sa main droite, ainsi que le nez des petites divinités présentent de petits manques. Ceci n'est pas du tout étonnant étant donné la fragilité connue des ces parties en saillie. Une restauration est visible au niveau des chevilles, elle permet, suivant une ligne diagonale, de faire la jonction entre la base et le corps de la sculpture. Aucune autre restauration n'a été détectée.

*Nous vous prions de bien vouloir noter que nous ne sommes ni conservateurs, ni restaurateurs, et que par conséquent tout rapport de condition que nous soumettons est une analyse subjective que nous émettons avec réserve, même si nous y mettons tout notre sérieux et professionnalisme. Les acheteurs potentiels sont invités à examiner la pièce eux-mêmes pour s'assurer de son état.*

VI. Référence muséale - 1

Un Buddha au vêtement « lisse », reproduit dans Susan L. Huntington, *The « Pāla-Sena » Schools of Sculptures*, Leyde : Brill, 1984, fig. 114 :





## VII. Référence muséale - 2

Un Buddha au vêtement plissé en « drapé mouillé », reproduit dans Susan L. Huntington, *The « Pāla-Sena » Schools of Sculptures*, Leyde : Brill, 1984, fig. 116 :



## VIII. Nos garanties

- Davantage de photos vous seront envoyées sur simple demande.
- En cas d'achat, nous établirons une facture que vous pourrez régler par virement ou par chèque.
- Notre certificat d'authenticité avec la photo de l'œuvre, la description détaillée ainsi que la mention de la provenance vous sera remis.
- Nous définirons ensemble les modalités de transport et nous nous occupons de toutes les formalités douanières si vous résidez en dehors de France.
- Si la pièce ne vous plaisait pas, nous vous donnons la possibilité de nous la retourner et nous vous assisterons concernant les modalités qui en résulteraient.